

## **CLASES MIXTAS: UNA EXPERIENCIA DESDE LOS APRENDIZAJES MOTORES Y SOCIALES EN EL ALUMNADO**

<sup>1</sup>Castillo-Cerda, M.A., <sup>1</sup>Elzei-Castro, L.M., <sup>2</sup>Zagalaz-Sánchez, M.L. (acastill@ulagos.cl)

<sup>1</sup>Departamento de Ciencias de la Actividad Física de la Universidad de Los Lagos, Campus Osorno (Chile); <sup>2</sup>Departamento de Didáctica de la Expresión Musical, Plástica y Corporal, Facultad de Humanidades y Ciencias de la Educación, Universidad de Jaén, España.

Recibido: Septiembre, 2014; Aceptado: Noviembre, 2014.

### **RESUMEN**

El objetivo principal de esta investigación fue analizar la opinión del profesorado sobre los efectos de las clases de Educación Física (EF) mixtas (damas y varones) en los aprendizajes motores y sociales del alumnado, la metodología abordada fue un estudio descriptivo, con una muestra de 328 individuos de establecimientos de Enseñanza Media Científico-Humanista, utilizando para la recogida de datos un cuestionario tipo Likert con 5 opciones de respuesta. Se consideró como variable principal, la opinión del profesorado sobre efectos de las clases de EF mixtas en los aprendizajes motores y sociales del alumnado. Algunos de los resultados obtenidos fueron que el 41,2% de los profesores manifiesta estar de acuerdo con que las clases mixtas favorecen a una mayor variedad de aprendizajes de habilidades deportivas, siendo los profesores varones los que poseen una mayor respuesta positiva, mientras que las profesoras están de acuerdo sólo en un 15,2%, con la realización de las clases en una modalidad mixta de enseñanza. Conclusión se puede decir que la coeducación es una práctica que un importante número de profesoras y profesores aplica desde varios años atrás, aunque en algunos casos este modelo coeducativo no se utiliza de manera generalizada en la clase de Educación Física. **PALABRAS CLAVES:** clases mixtas; aprendizajes motores; aprendizajes sociales; co-educación.

### **ABSTRACT**

This investigation's main objective was to analyze the faculty member's opinion about the effects of the mixed (women and men) Physical Education (PE) classes in the motor and social learning of the student body. The methodology of the investigation was a descriptive study, with a group of 328 individuals of Scientist-Humanist High School establishments, using for the collection of data a questionnaire Likert type, with a five options answer. The primary variable to be considered was the faculty members opinion about the mixed PE classes regarding the motor and social learning of the student body. The results indicate that 41.2 % of the teachers agree that mixed classes favors the learning of a greater variety of sports skills, being male teachers who have a more positive response, while female teachers only agreed to this criteria of mixed classes in a 15.2% . As a conclusion it can be said that coeducation is a practice that a significant number of female and male teachers have applied for several years now, although in some cases this coeducational model is not used widely in the PE classes. **KEY WORDS:** mixed classes; motor learning; social learning; co-education.

## INTRODUCCIÓN

Actualmente el tema de la igualdad de oportunidades entre géneros es uno de los más recurrentes en todos los niveles y estamentos de nuestra sociedad y, en su función, se ha escrito y hablado mucho. Es uno de los puntos fundamentales de las diversas reformas que se están impulsando en las distintas instituciones del mundo occidental, entre las que se incluye Chile, donde está considerado como uno de los más importantes pilares para nuestro desarrollo como nación moderna. En la investigación sobre EF y género realizada por Vázquez, Fernández y Ferro (2000) se pone de manifiesto que en algunas ocasiones las niñas no se implican en la clase de EF y que su menor capacidad física en relación a los varones es producto de menos experiencias motrices, reconociendo estos investigadores que si las chicas tuvieran las mismas experiencias motrices que los chicos, incluso serían mejores que estos, los trabajos de Derry y Phillips (2004) plantean que las clases de EF son un beneficio debido a que es un vehículo utilizado por los docentes para educar y desarrollar los patrones motores maduros de los niños que le permitan convertirse en individuos más diestros y físicamente más activos, los trabajos realizados por Solmon, Lee, Harrison, Belcher y Wells Lori (2003) hablan sobre lo adecuado y lo conveniente que son las actividades motrices en ambos género, y su repercusión en el aprendizaje de la habilidad y competencia futuras.

Los estudios de Cervelló, Del Villar, Jiménez, Ramos y Blázquez (2003), hacen referencia al término de coeducación como la educación en común de ambos sexos y bajo un mismo modelo educativo donde la EF no quedaría al margen.

Los estudios realizados por Sicilia (2003) se defiende las clases de EF con modalidad mixta, planteándose que en estas prácticas se generan atmósferas de trabajo más amigables y relajadas, así como oportunidades de contacto social e interacción.

Vázquez (2001) en sus estudios acerca de la EF hace referencia a lo importante que es la igualdad social en donde el ser humano debe contribuir para lograrlo.

El problema con la EF y su relación con el género esta en la visión de considerar a las niñas un problema por su rendimiento deportivo. La escuela y la EF deben luchar contra los estereotipos de género que se transmiten y que tratan aspectos tales como las pautas de comportamiento o los cánones de belleza (Azzarito y Solmon, 2009).

En los estudios de (Valdivia, 2010), se plantea que la EF debe formar personas que valoren y respeten los valores sociales indistintamente del sexo, por tanto se deben proporcionar experiencias positivas para que el alumnado mantenga la práctica de actividad física. Lamentablemente la actual orientación de los programas de actividad física a nivel internacional está enfocada hacia el desarrollo de actividad física para chicas adolescentes, donde la EF debe impulsar la implementación de estos programas y combatir las desigualdades de género (Fernández et al., 2006).

Los datos de Moreno, Alonso, Martínez-Galindo y Cervelló (2005) plantean que el alumnado que tiene mayor preferencia por la EF es aquel que percibe una mayor igualdad de trato y tiene mayor predisposición hacia las actividades. Los datos corroboran que la mayoría de mujeres adultas que realizan actividad física se han iniciado en edad escolar, siendo la adolescencia la etapa con mayor nivel de abandono. Relacionando lo anterior podemos decir que para lograr la base de la igualdad real entre damas y varones se debe considera la educación como apoyo sostenible fundamental, a través de la que se puede conseguir este desafío.

Para el presente estudio, se tuvieron en cuenta los siguientes objetivos: (a) analizar la opinión del profesorado de EF, sobre los efectos de las clases de EF mixta en los aprendizajes motores y sociales del alumnado; (b) determinar si el profesorado de EF manifiesta preferencia por un modelo de enseñanza mixta o por un modelo de enseñanza separada por sexo en el desarrollo de sus clases; (c) determinar la disposición del profesorado según género, frente a la realización de las clases de E. F., con una modalidad mixta de enseñanza.

## MÉTODOS

### Sujetos y material

La población está compuesta de 577 profesores, de los cuales 271 son profesoras y 306 son profesores, ambos grupos con título de profesores en EF con cinco años de estudios universitarios. La muestra correspondió a 328 docentes encuestados, 121 de ellos poseen de tres a cinco años de experiencia laboral, lo que se traduce a una media de 1,58 y una desviación típica de 0,496. Por otro lado, 129 de los docentes poseen entre seis y ocho años de servicio activo, con una media de 1,57 y una desviación típica de 0,496. Finalmente, 78 docentes poseen más de ocho años de trabajo, correspondiéndole una media de 1,36 y una desviación típica de 0,483.

El porcentaje total de la muestra alcanzada supone el 56,8% de la población de docentes. La proporción de mujeres es de un 47,6% de la muestra y los profesores corresponden a un 52,4% de la población. El 18,3% de los sujetos proceden de colegios particulares pagados, un 36,9% son de colegios particulares subvencionados y un 44,8% corresponden a liceos municipales.

### Variables

*Variables sociométricas.* Sexo; años de experiencia docente; tipo de establecimiento educacional.

**Variables explicativas.** *Efectos de las clases de EF mixtas en los aprendizajes motores del alumnado; Efectos de las clases de EF mixtas en los aprendizajes sociales del alumnado.*

### Instrumento

El material utilizado fue un cuestionario de 28 preguntas, donde se utiliza una escala tipo Likert con cinco opciones de respuestas que va desde:

- |   |            |
|---|------------|
| 1. Totalmente en desacuerdo                           | (1 punto)  |
| 2. En desacuerdo                                      | (2 puntos) |
| 3. Indeciso (no tiene una opinión formada sobre ello) | (3 puntos) |
| 4. De acuerdo   | (4 puntos) |
| 5. Totalmente de acuerdo                              | (5 puntos) |

Debido a estos antecedentes mencionados parece adecuado utilizar este cuestionario, teniendo presente realizar una nueva validación del instrumento para tener mayor confiabilidad en su aplicación a la muestra, y es así que se realizaron dos procedimientos: juicio de expertos y análisis estadístico, donde se realizó el análisis de validez y confiabilidad.

Una vez obtenidos los datos, se realizó un análisis factorial exploratorio mediante el método de componentes principales y rotación Varimax. No se descartó ningún ítem ya que todos superaron la

saturación de 0,40 (Steves, 1992). La reducción de datos permitió obtener tanto en el índice KMO (0,860) como la Prueba de esfericidad Bartlett ( $p < 0,000$ ), valores que demuestran la idoneidad del instrumento (Hair, Tatham y Black, 1999).

### Análisis estadístico

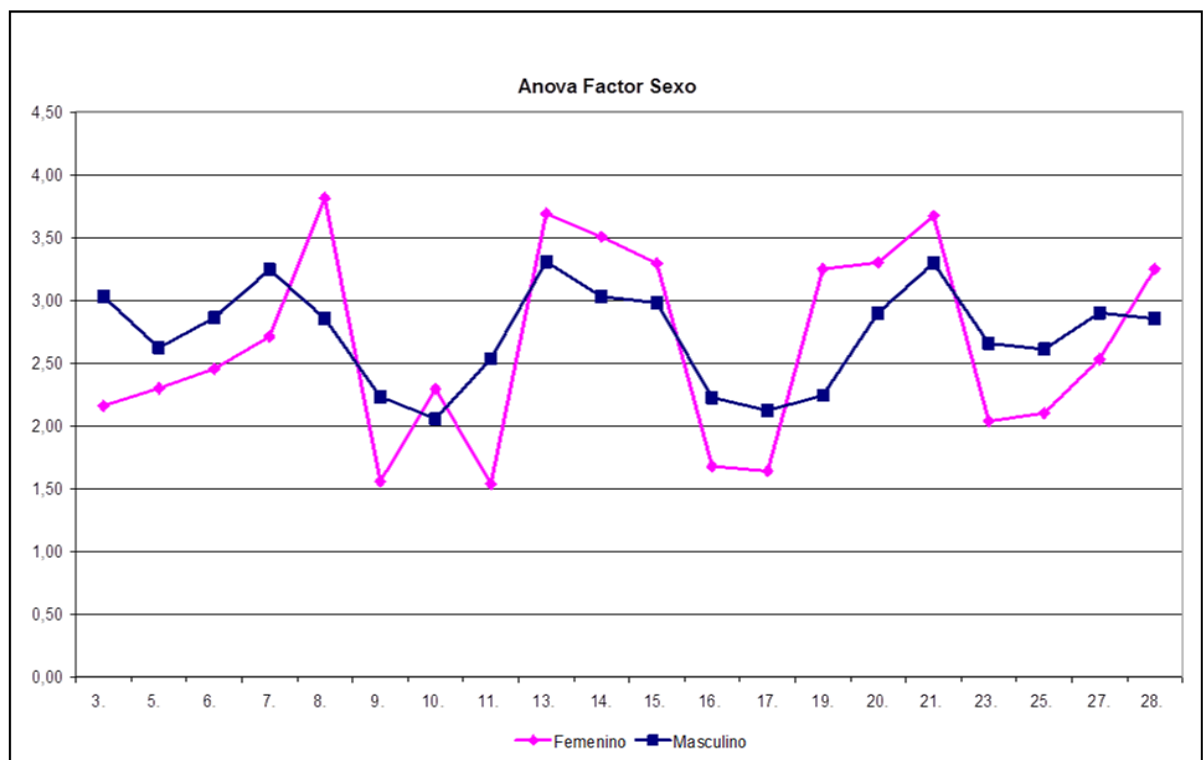
Los datos fueron analizados con el software SPSS 15.0 para Windows, realizándose un análisis descriptivo y Anova de un factor.

**Tabla 1.** Estadísticos de fiabilidad.

| Alfa de Cronbach | Alfa de Cronbach basada en los elementos tipificados | N de elementos |
|------------------|--|----------------|
| 0,916            | 0,917  | 28             |

## RESULTADOS

En esta investigación fueron analizados los resultados obtenidos de los descriptivos, media, desviación típica y las tablas de frecuencia y de contingencias, análisis Anova y análisis por factor. Todos estos fueron trabajados en el paquete estadístico SPSS versión 15, el cual ofrece los datos para realizar el análisis y discusión que nos permitirán emitir las conclusiones del estudio, algunas consideraciones a tener en cuenta y las líneas de trabajo o perspectivas de futuro para seguir investigando en esta dirección.



**Figura 1.** Análisis de diferenciación por grupos mediante prueba ANOVA de variables sociométricas

En el gráfico nº 1, se puede observar la tendencia de respuestas de los docentes de EF encuestados. Respecto a las respuestas entre las damas y los varones el análisis ANOVA de un factor, revela diferencias en los ítems 8, 13, 14, 15, 19, los cuales pertenecen a la dimensión número uno que hace referencia a los efectos de las clases mixtas en los aprendizajes motores del alumnado. Se aprecia, además, que la media de respuestas de las profesoras es levemente más elevada tendiendo a realizar valoraciones ligeramente mayores con respecto a los profesores en esta dimensión.

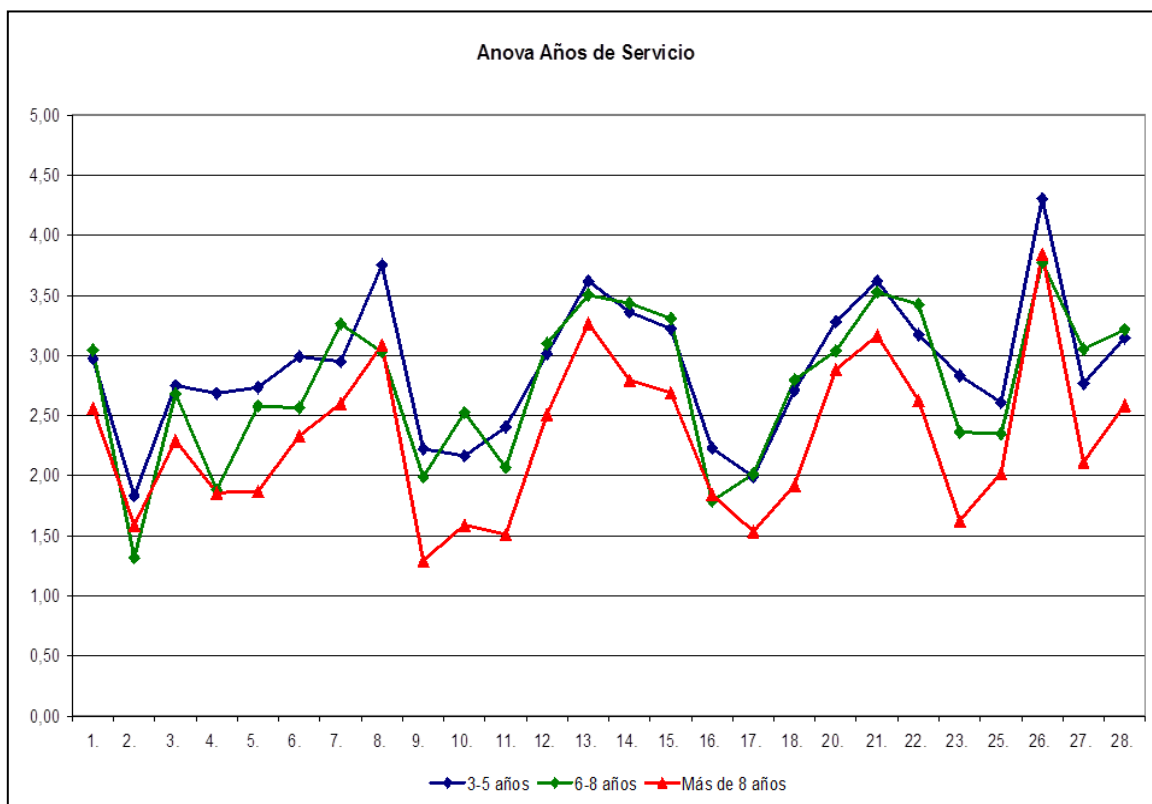
La media de respuestas de las profesoras es fluctuante en la mayoría de los ítems, siendo elevada en el ítem 8 con una media (M) =3,31, la cual dice que las clases mixtas de EF contribuyen a que las alumnas adopten actitudes masculinas en sus comportamientos sociales. Ante esta pregunta las profesoras están mucho más de acuerdo que los profesores; en el ítem 14 M=3,26 las clases mixtas no desarrollan la igualdad para ambos sexos porque se acentúan las conductas machistas del alumnado masculino, estando las profesoras más de acuerdo que los varones; en el ítem número 19 M=2,72, que expresa que las clases de EF en la enseñanza media sólo deberían ser impartidas por profesoras para las alumnas y por profesores para los alumnos, son las profesoras las que están de acuerdo en mayor medida que los varones. Esto nos revela que en esta dimensión, referida a los efectos en los aprendizajes motores del alumnado, las profesoras en estos puntos no están a favor de la realización de las clases en grupos mixtos debido a las conductas machistas existentes. Ellas consideran que las clases mixtas contribuirían a que las alumnas tendiesen a tener actitudes masculinas, además de que consideran que las clases deberían ser impartidas por profesoras para las alumnas y por profesores para los alumnos.

En la dimensión dos que hace referencia a los efectos de las clases mixtas en los aprendizajes sociales del alumnado, encontramos que en el ítem número 20 M=3,09, que expresa que las clases mixtas de EF favorecen que el alumnado sea más comprensivo, son las profesoras quienes tienen una respuesta hacia lo positivo y la tendencia de los profesores en este ítem es más baja. También se aprecia que en las respuestas en esta dimensión no existen mayores diferencias entre los profesores y profesoras.

Por otro lado, se observa una media baja en ítem número 9 donde la media corresponde a 1,91. Dicha pregunta concierne a que las clases mixtas estimulan al profesorado a investigar nuevas metodologías para la enseñanza de la EF. En este caso son las profesoras las que están en desacuerdo a diferencia de los profesores varones. Podríamos decir que en esta dimensión no se aprecian grandes diferencias en las respuestas dadas por los docentes.

Respecto a las respuestas entre las damas y los varones el análisis ANOVA de un factor en la dimensión tres que hace referencia a los *efectos de las clases de EF mixtas en la intervención del profesorado en el aula*, revela diferencias en los ítems 3, 7, 16,17, 23, 26, donde la media de las respuestas de los profesores en su mayoría estuvo entre el 2,00 y el 3,50 siendo la más elevada la presentada en el ítem 26 M= 3,99.

Se podría inferir que tanto las profesoras como los profesores de EF están en desacuerdo que las clases se desarrollen empleando una modalidad mixta de enseñanza.



**Figura 2.** Diferencia de grupos por años de docencia.

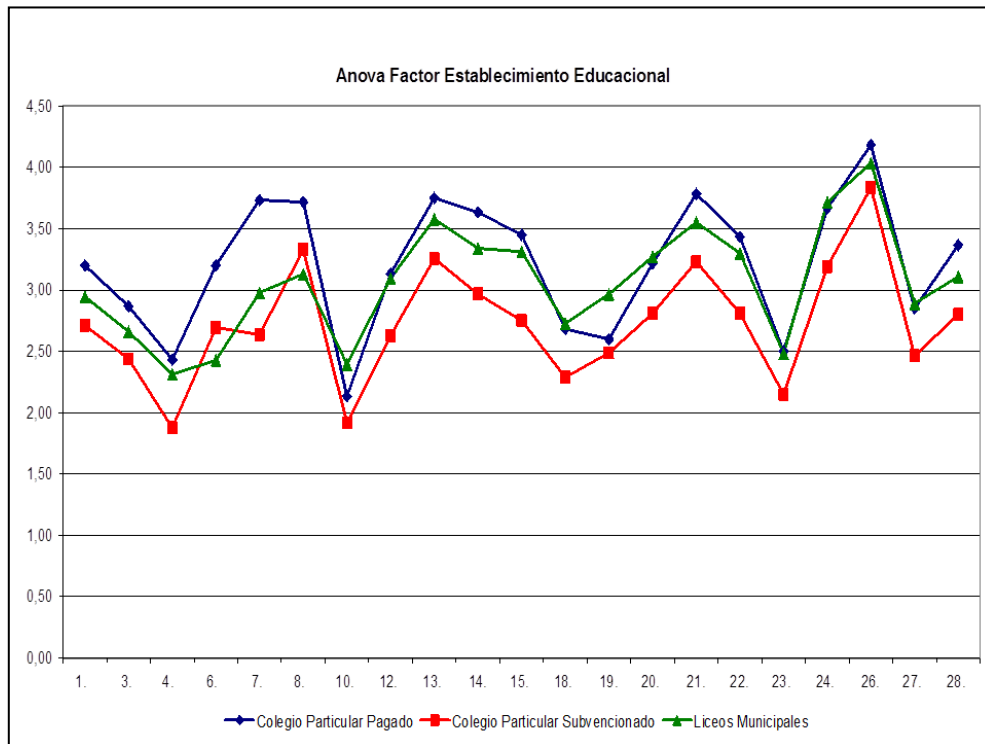
Respecto a las respuestas entre años de docencia, el análisis ANOVA de un factor, revela diferencias de respuestas en los ítems 5, 9, 10, 11, 17, 23.

Los maestros con más años de servicios tienen una valoración más baja con respecto a los profesores con menos años de experiencia, siendo los profesores que tienen entre 3 y 5 años los que muestran una gráfica más elevada.

La media de respuestas de los profesores con más años de docencia es levemente más baja que los profesores entre 6 y 8 años de experiencia y aun más baja en aquellos con 3 y 5 años de experiencia, es decir que las respuestas son directamente proporcionales entre años de servicios y el desacuerdo.

Los docentes con menos años de experiencia son los que tienen una media fluctuante hacia lo positivo destacando algunos ítems de la dimensión uno como son el 24, que tiene una  $M= 3,55$ . Ello expresa que las clases mixtas no incentivan la creatividad del alumnado en el logro de nuevos movimientos. Se destaca en el ítem 26, con una  $M= 4,31$ , ante la pregunta en las clases mixtas el alumnado femenino no desarrolla sus capacidades de liderazgo, que los profesores observan que las alumnas no pueden destacar su capacidad de liderazgo porque los varones presentan más esta característica.

Los profesores y profesoras que tienen entre 6 y 8 años de experiencia reflejan sus mayores variaciones en la media de las repuestas en el ítem 26, con una  $M=de 3,78$ , es decir una tendencia a estar de acuerdo con que en las clases mixtas no desarrolla las capacidades de liderazgo al alumnado femenino. Se podría inferir que los profesores y profesoras con más años de experiencias son los que más rechazan la realización de las clases de EF con una modalidad mixta de enseñanza.



**Figura 3.** Diferencia tipo de establecimiento educacional.

Respecto al tipo de establecimiento educacional el análisis ANOVA de un factor revela diferencias de respuestas en los ítems 6, 7, 8, 13, 14, 15, 22, 23. Sobresale levemente la media de los colegios particulares respecto a los colegios municipales haciéndose más grande la diferencia de la media con los colegios subvencionados.

En la media de respuestas de los profesores y profesoras de EF de los colegios particulares se observa una baja significativa en el ítem 10 con una  $M= 2,13$ , es decir, al desacuerdo a que los juegos y los deportes practicados de forma mixta en las clases de educación física enseñan al alumnado a respetar las diferencias individuales. En el ítem 18 con una  $M= 2,79$ , que habla de la relación con que las clases mixtas permiten al profesorado variar y diversificar mejor sus actividades motoras, de nuevo se aprecia una tendencia hacia el desacuerdo. Son las respuestas de los docentes de los colegios subvencionados los que reflejan una media hacia el desacuerdo.

## DISCUSIÓN

### Efecto de las clases de EF mixtas sobre los aprendizajes motores del alumnado

Los docentes manifestaron estar de acuerdo con que los efectos de las clases de EF mixtas eran más bien positivos sobre los aprendizajes motores de todo el alumnado, siendo los profesores los que están más de acuerdo que las profesoras. Estas respuestas concuerdan con la investigación realizada por Mercado (2005), en la Universidad de la Frontera en la ciudad de Temuco, donde se obtuvo como resultado una aceptación por parte del profesorado de EF en la realización de las clases en grupos mixtos, existiendo al igual que en esta investigación en la dimensión uno, un reconocimiento favorable sobre los beneficios de esta modalidad. Estas respuestas coinciden con el seminario del Consejo de Europa de Dublín (1980), donde dentro de sus recomendaciones está que la EF debería ser enseñada en clases mixtas y que los educadores deberían ser constantemente capacitados en la enseñanza de chicos y chicas. En la investigación sobre EF y género realizada por Vázquez, Fernández y Ferro (2000) se

pone de manifiesto que en algunas ocasiones las niñas no se implican en la clase de EF y que su menor capacidad física en relación a los varones es producto de menos experiencias motrices, reconociendo estos investigadores que si las chicas tuvieran las mismas experiencias que los chicos, incluso serían mejores que estos. Analizando esta dimensión podríamos destacar que si bien los docentes están de acuerdo en que las clases se realicen de manera mixta, también el profesorado en general opina que las clases mixtas contribuyen a que las alumnas adopten actitudes masculinas en sus comportamientos sociales lo que interfiere en el desarrollo de la expresión motriz del alumnado no estando de acuerdo con las clases mixtas desde esta perspectiva. Esto concuerda con los estudios de Adler, Kless y Derry (2002), los cuales señalan que las clases de EF en la etapa de la adolescencia no serían adecuadas debido a los cambios corporales que tienen lugar en esta etapa del desarrollo.

Es importante también destacar los trabajos realizados por Derry y Phillips (2004) los cuales plantean que las clases de EF son un beneficio debido a que es un vehículo utilizado por los docentes para educar y desarrollar los patrones motores maduros de los niños que le permitan convertirse en individuos más diestros y físicamente más activos. En este sentido, las clases mixtas ofrecen tanto a las chicas como a los chicos la posibilidad de desarrollar actividades igualitarias desarrollando sus competencias físicas y auto-estima, a través de actividades físicas y deportivas compartidas.

Asimismo, citamos el trabajo realizado por Solmon, Lee, Harrison, Belcher y Wells Lori (2003) sobre las creencias de lo adecuado y lo conveniente según el género, y su repercusión en el aprendizaje de la habilidad y competencias futuras. Se muestra que los varones tienen una mayor confianza en sí mismos para aprender dicha habilidad, mientras que entre las mujeres se percibió la habilidad como más neutral, ya que existía una mayor confianza en sus capacidades para aprender en comparación con aquellas que creyeron que la actividad era típicamente masculina.

Otro estudio que abunda en la influencia de los aspectos sociales en la percepción de competencia y su implicación en la práctica deportiva lo encontramos en Lewko y Ewing (1980), citado por Haywood (1986). En dicho estudio los niños perciben un nivel de habilidad elevado sin tener en cuenta su nivel de implicación deportiva. Por el contrario, sólo las chicas que practicaban algún tipo de deporte percibían su capacidad como elevada, lo que sugiere que el proceso de socialización deportiva puede dar dos mensajes bastante diferentes en los niños y en las niñas.

### **Efecto de las clases de EF mixtas en los aprendizajes sociales del alumnado**

Las respuestas de los profesores en esta dimensión se inclinan hacia el desacuerdo, siendo los docentes de los colegios particulares los que están más en disconformidad y aquellos que tienen entre 6 a 8 años de experiencia laboral.

Estos resultados en esta dimensión, se contraponen a los estudios realizados por Sicilia (2003) donde se defiende las clases de EF con modalidad mixta, planteándose que en estas prácticas se generan atmósferas de trabajo más amigables y relajadas, así como oportunidades de contacto social e interacción. Otras investigaciones que difieren de las respuestas dadas por los docentes de esta investigación, es el trabajo realizado por Vázquez (2001) donde en sus estudios acerca de la EF se hace referencia a lo importante que es la igualdad social en donde el ser humano debe contribuir para lograrlo.

Los estudios de Cervelló, Del Villar, Jiménez, Ramos y Blázquez (2003), hacen referencia al término de coeducación como la educación en común de ambos sexos y bajo un mismo modelo educativo donde la EF no quedaría al margen.



Sin embargo, encontramos estudios como los de Fize (2003) el cual plantea que durante décadas, se ha considerado la escuela mixta como el entorno más adecuado para asegurar la igualdad entre los sexos, aunque se está poniendo en duda esta afirmación, incluso en algunos sectores del pensamiento feminista, que desde años postuló la coeducación como causa para lograr la igualdad de los sexos. Estos defienden hoy la escuela separada para chicas como el mejor medio para garantizar la igualdad de oportunidades y la emancipación de la mujer. Fize (2003) muestra que en Francia, la coeducación no ha conseguido asegurar la igualdad de sexos ni de oportunidades alzándose así voces que cuestionan sus ventajas. En esta misma línea, otros estudios (Harrison, Lee y Belcher, 1999; Lirgg, George, Chase y Ferguson, 1996) citado por Hellín, Moreno y Rodríguez (2006), demuestran que cuando una actividad se percibe de forma apropiada para un determinado género, las creencias de la competencia son más fuertes que cuando la actividad se percibe como inapropiada. De la misma manera, cuando las actividades físicas se perciben como inapropiadas según el género parecen tener un efecto más perjudicial en la mujer que en los varones, como lo demuestran los estudios de Lee, Nelson y Nelson (1988) y Lirgg et al. (1996) en los que las mujeres eran más eficaces en las tareas de tipo femenino que en las tareas de tipo masculino. En cambio, los niveles de eficacia de los varones no difieren independientemente del tipo de tarea. En estos estudios los varones asumieron que si la tarea era apropiada para las mujeres, debía ser bastante fácil para ellos.

## CONCLUSIONES

Para dar respuesta al objetivo que hace referencia a analizar la opinión del profesorado de EF de la Región de Los Lagos que labora en los establecimientos educacionales de Enseñanza Media en Chile, sobre los efectos de las clases de EF mixta en los aprendizajes motores y sociales del alumnado, los docentes manifestaron estar de acuerdo en que los efectos de las clases de EF mixtas son positivos sobre los aprendizajes motores del alumnado colaborando en su desarrollo.

Los docentes se inclinaron hacia el desacuerdo en el área de los efectos de las clases de EF mixtas en los aprendizajes sociales, siendo los profesores que tienen entre 6 a 8 años de experiencia, el grupo que está más en desacuerdo.

Los profesores están más de acuerdo en la realización de las clases de EF en torno a una modalidad mixta de enseñanza, que las profesoras encuestadas.

El profesorado en general opina que las clases de EF en torno a una modalidad mixta de enseñanza contribuyen a que las alumnas adopten actitudes masculinas en sus comportamientos sociales lo que interfieren en su expresión motriz.

El profesorado con menos años de servicios es el que está más de acuerdo con la realización de las clases de EF con una modalidad mixta de enseñanza.

El profesorado con más años de servicios tienen una valoración más baja con respecto a los que tienen menos años de experiencia, siendo el profesorado que tiene entre 3 a 5 años los que muestran una gráfica más elevada de aceptación por las clases en torno a una modalidad mixta de enseñanza. Las clases mixtas no desarrollan la igualdad para ambos sexos porque se acentúan las conductas machistas de los varones.

Las clases mixtas no incentivarían la creatividad del alumnado en el logro de nuevos movimientos.

Las clases de EF compartidas entre alumnos y alumnas no estimularían la convivencia social.

Los juegos y los deportes practicados en forma mixta en las clases de EF no enseñarían a respetar las diferencias individuales.

Las clases de EF mixtas no favorecen la dinámica de una clase.

## REFERENCIAS BIBLIOGRÁFICAS

1. Adler, A., Kless, E. y Derry, M. (2002). *Coeducación y climas de aprendizaje*. *Revista Internacional de Ciencias del Deporte*, 68, 22-34.
2. Azzarito, L. y Solmon, M. (2009). *An Investigation of Students' Embodied Discourses in Physical Education: A Gender Project*. *Journal of Teaching in Physical Education*, 28, 173-191.
3. Boletín Oficial del Estado. (2007) *LOGSE (Ley de Ordenación General del Sistema Educativo)*. Ley Orgánica de 3/10/90. BOE nº 238 de 4 de octubre, Madrid.
4. Bustelo, M. y Lombardo, E. (2007). *Políticas de igualdad en España y en Europa*. Madrid: Editorial Cátedra.
5. Cervelló, E., Del Villar, F., Jiménez, R., Ramos, L. y Blázquez, F. (2003). *Clima motivacional en el aula, criterios de éxito de los discentes y percepción de igualdad de trato en función del género en las clases de Educación Física*. *Enseñanza: Anuario Interuniversitario de Educación*, 21, 311-321.
6. Derry, J.A. y Phillips, D.A. (2004). *Comparaciones de estudiante seleccionado y variables en niñas y Ambientes de Educación física coeducacional*. *Ambientes de Educación Física. Educador Físico*, 61, 23-34.
7. Fernández, E., Vázquez, B., Camacho, M. J., Sánchez Bañuelos, F., Martínez de Quel, O., Rodríguez, I., Rubia, A. y Aznar, S. (2006) *La inclusión de la actividad física y el deporte en las mujeres adolescentes: estudio de los factores clave y pautas de intervención*. En Vázquez, B. (Coord.), (pp. 19-64). Madrid: Consejo Superior de Deportes.
8. Fize, M. (2003). *Les pièges de la mixité scolaire*. Paris: Presses de la Renaissance.
9. Hair, J.F., Tatham, R.L. y Black, W.C. (1999). *Análisis multivariante*. Prentice Hall Ibérica.
10. Harrison, L., Lee, A.M. y Belcher, D. (1999). Race and gender differences in sport participation as a function of self-schema. *Journal of Sport Psychology*, 3, 17-29.
11. Haywood, K. (1986). *Life-span motor development*. Champaign: Human Kinetics.
12. Hellín, P., Moreno, J.A., y Rodríguez, P.L. (2006). *Influencia social del género y de la percepción de competencia en la valoración de las clases de educación física*. *Revista Española de Educación Física y Deportes*, 5, 37-49.

13. Lirgg, C.D., George, T.R., Chase, M.A y Ferguson, R.H. (1996). *Impact of conception of ability and sex-type of task on male and female selfefficacy. Journal of Sport & Exercise Psychology*, 18, 426- 439.
14. Lee, A. M., Nelson, K. y Nelson, J.K. (1988). *Success estimations and performance in children as influenced by age, gender and task. Sex Roles*, 48, 719-726.
15. Lewko, J.H. y Ewing, M.E. (1980). Sex differences and parental influence in sport involvement of children. *Journal of sport psychology*, 2, 62-28.
16. Martínez López, E.J. (2008). *Cálculo de muestreo poblacional*. Fórmula. <http://www4.ujaen.es/+emilioml/doctora.htm>. Accedido 15 febrero, 2008.
17. Mercado, H. (2005). *Actitud de los Profesores de Educación Física frente a una modalidad mixta de Enseñanza*. Universidad de la Frontera. Temuco. Chile. Seminario del Consejo de Europa de Dublín (1980).
18. Sicilia, A. (2003). *La investigación sobre el pensamiento del alumnado. Una revisión desde la Educación Física. Revista de Educación*, 331, 577-613.
19. Solmon, M.A., Lee, A.M., Harrison, L., Belcher, D. y Wells, Lori (2003). *Beliefs About Gender Appropriateness, Ability, and Competence in Physical Activity. Journal of Teaching in Physical Education*, 22(3), 261-280.
20. Stevens, J. (1992). *Applied multivariate statistics for the social sciences*. Hillsdale, JJ: Lawrence Erlbaum.
21. Valdivia, P. A. (2010). *La coeducación en el sistema educativo español. Un análisis desde la Educación Física*. Jaén: Asociación Didáctica Andalucía.
22. Vázquez, B., Fernández, E. y Ferro, S. (2000). *Educación Física y Género. Modelo para la observación y el análisis del comportamiento del alumnado y del profesorado*. Madrid: Gymnos.
23. Vázquez, B. (2001). *La cultura física y las diferencias de género en el umbral del siglo XXI*. Madrid: Gymnos.
24. Zagalaz, M.L. (2007). *Valoración de la educación física escolar por el alumnado de educación primaria (estudio en la provincia de Jaén)*. Proyecto de Investigación conducente a la obtención de la Cátedra de Universidad en Didáctica de la Expresión Corporal. Universidad de Castilla-La Mancha: Albacete. Universidad de Jaén. Sin publicar.